

Metodika výpočtu a konvergence  
základnej sadzby  
pre roky 2018 - 2024

---

## **Účel dokumentu**

Tento dokument stanovuje metodiku výpočtu základnej sadzby a popisuje systém konvergence základných sadziieb pre roky 2020-2024. Zoznam PZS zaradených do systému financovania prostredníctvom DRG je uvedený v prílohe č. 1 tohto dokumentu. Dokument je vydávaný Úradom pre dohľad nad zdravotnou starostlivosťou (ďalej ÚDZS). Zmeny v dokumente je možné v ďalšom období vykonávať len na základe uznesení prijatých Riadiacim výborom DRG.

## **Výpočet základnej sadzby pre rok 2018 - 2024**

Pre rok 2018 - 2024 platia individuálne základné sadzby (ďalej len „ZS“) pre každého poskytovateľa ústavnej zdravotnej starostlivosti (ďalej len „PUZS“) zaradeného do systému financovania prostredníctvom DRG. Tieto základné sadzby sú vypočítané nasledovne:

### **Individuálna základná sadzba**

$$ZS_{(i)} = \frac{\sum DRG \text{ náklady ZP na PUZS}_{(i)}}{\sum \text{Efektívny Case-mix PUZS}_{(i)}} \quad (1)$$

### **Celoslovenská referenčná základná sadzba**

$$ZS_{(SR)} = \frac{\sum DRG \text{ náklady ZP na PUZS}_{(SR)}}{\text{Efektívny Case-mix PUZS}_{(SR)}} \quad (2)$$

### **Informatívna „skupinová základná sadzba“**

$$ZS_{(skup)} = \frac{\sum DRG \text{ náklady ZP na PUZS}_{(skup)}}{\sum \text{Efektívny Case-mix PUZS}_{(skup)}} \quad (3)$$

Informatívna skupinová ZS je vypočítaná pre skupiny charakterovo podobných nemocníc, ktorých zoznam tvorí Prílohu 2 tohto dokumentu.

Zdrojové údaje pre výpočet všetkých sadziieb pre rok 2017 vychádzajú z nákladov zdravotných poisťovní na ústavnú zdravotnú starostlivosť DRG relevantných nemocníc za rok 2015. Pre roky 2018 – 2024 z nákladov podľa období uvedených v Tabuľke 1.

Základné sadzby zverejní ÚDZS v samostatnom dokumente „Základné sadzby pre rok ....“ na webovej stránke ÚDZS vždy do 31. októbra na ďalší kalendárny rok.

## **Výpočet základnej sadzby a harmonogram konvergenie pre roky 2018 - 2024**

### Výpočet základnej sadzby pre roky 2018 - 2024

Pre rok 2018 sa vypočítali individuálne a informatívne skupinové základné sadzby podľa vzorcov (1) a (3) z údajov všetkých zdravotných poisťovní o ústavnej zdravotnej starostlivosti po revízii za rok 2016, spracovaných na ÚDZS v roku 2017. Obdobný postup sa v uvedenom období použije pre každý ďalší rok (pozri tabuľku 1).

Celoslovenská referenčná základná sadzba sa pre rok 2018 vypočítala a pre nasledujúce obdobia sa stanoví z predikovaných disponibilných zdrojov pre financovanie PÚZS podľa úhradového mechanizmu k systému DRG (po odpočítaní plánovaných nákladov na pripočítateľné položky) nasledovne:

$$RZS_{SR \text{ na nasledujúci rok}} = \frac{\sum \text{Disponibilné zdroje pre ÚZS pripadajúcu na DRG na nasledujúci rok}}{\sum \text{Efektívny Case-mix PÚZS}}$$

Na predikcii disponibilných zdrojov a plánovaní nákladov na pripočítateľné položky sa podieľajú zástupcovia Ministerstva zdravotníctva Slovenskej republiky, všetkých zdravotných poisťovní a ÚDZS spoločne. Základné sadzby budú platné vždy na dobu jeden rok a budú zverejnené po ich odsúhlasení riadiacim výborom do 31. októbra roka, ktorý predchádza roku platnosti týchto sadziieb.

### **Harmonogram konvergenie základných sadziieb na roky 2018 - 2024**

Od roku 2018 začne 7-ročný proces konvergenie, počas ktorého sa budú individuálne ZS približovať ku skupinovej ZS, pričom skupinová ZS sa bude zároveň približovať ku celoslovenskej referenčnej ZS. Výpočet individuálnych základných sadziieb, ktoré bude ÚDZS v tomto období zverejňovať, bude preto prebiehať v nasledujúcich krokoch:

1. Vypočítajú sa individuálne ZS
2. Vypočíta sa referenčná celoslovenská ZS
3. Vypočítajú sa skupinové ZS v skupinách charakterovo podobných nemocníc podľa Prílohy 2

Ďalšie kroky (4. a 5.) sa definujú pre každý rok zvlášť a to nasledovne:

#### **2018**

4. Skupinové ZS sa priblížia o 20% rozdielu k celoslovenskej ZS (ak je skupinová ZS väčšia ako celoslovenská, tak bude znížená o 20% ich vzájomného rozdielu; ak je skupinová ZS menšia ako celoslovenská, tak bude navýšená o 20% ich vzájomného rozdielu)
5. Individuálne ZS sa priblížia o 20% rozdielu k skupinovej ZS (ak je individuálna ZS väčšia ako skupinová, tak bude znížená o 20% ich vzájomného rozdielu; ak je individuálna ZS menšia ako skupinová, tak bude navýšená o 20% ich vzájomného rozdielu)

#### **2019**

4. Skupinové ZS sa priblížia o 40% rozdielu k celoslovenskej ZS (ak je skupinová ZS väčšia ako celoslovenská, tak bude znížená o 40% ich vzájomného rozdielu; ak je skupinová ZS menšia ako celoslovenská, tak bude navýšená o 40% ich vzájomného rozdielu)

5. Individuálne ZS sa priblížia o 40% rozdielu k skupinovej ZS (ak je individuálna ZS väčšia ako skupinová, tak bude znížená o 40% ich vzájomného rozdielu; ak je individuálna ZS menšia ako skupinová, tak bude navýšená o 40% ich vzájomného rozdielu)

**2020**

4. Skupinové ZS sa priblížia o 50% rozdielu k celoslovenskej ZS (ak je skupinová ZS väčšia ako celoslovenská, tak bude znížená o 50% ich vzájomného rozdielu; ak je skupinová ZS menšia ako celoslovenská, tak bude navýšená o 50% ich vzájomného rozdielu)
5. Individuálne ZS sa priblížia o 60% rozdielu k skupinovej ZS (ak je individuálna ZS väčšia ako skupinová, tak bude znížená o 60% ich vzájomného rozdielu; ak je individuálna ZS menšia ako skupinová, tak bude navýšená o 60% ich vzájomného rozdielu)

**2021**

4. Skupinové ZS sa priblížia o 60% rozdielu k celoslovenskej ZS (ak je skupinová ZS väčšia ako celoslovenská, tak bude znížená o 60% ich vzájomného rozdielu; ak je skupinová ZS menšia ako celoslovenská, tak bude navýšená o 60% ich vzájomného rozdielu)
5. Individuálne ZS sa priblížia o 80% rozdielu k skupinovej ZS (ak je individuálna ZS väčšia ako skupinová, tak bude znížená o 80% ich vzájomného rozdielu; ak je individuálna ZS menšia ako skupinová, tak bude navýšená o 80% ich vzájomného rozdielu)

**2022**

4. Skupinové ZS sa priblížia o 70% rozdielu k celoslovenskej ZS (ak je skupinová ZS väčšia ako celoslovenská, tak bude znížená o 70% ich vzájomného rozdielu; ak je skupinová ZS menšia ako celoslovenská, tak bude navýšená o 70% ich vzájomného rozdielu)
5. Individuálne základné sadzby budú na úrovni „skupinovej základnej sadzby“

**2023**

4. Skupinové ZS sa priblížia o 80% rozdielu k celoslovenskej ZS (ak je skupinová ZS väčšia ako celoslovenská, tak bude znížená o 80% ich vzájomného rozdielu; ak je skupinová ZS menšia ako celoslovenská, tak bude navýšená o 80% ich vzájomného rozdielu)
5. Individuálne základné sadzby budú na úrovni „skupinovej základnej sadzby“

**2024**

Všetky sadzby budú na úrovni „celoslovenskej referenčnej základnej sadzby“

Tabuľka 1: Špecifikácia zdrojových údajov pre výpočet DRG z kladných sadzieb

| Rok  | Údaje pre výpočet základných sadzieb |
|------|--------------------------------------|
| 2018 | 2016                                 |
| 2019 | 2017                                 |
| 2020 | 2018                                 |
| 2021 | 2019                                 |
| 2022 | 2020                                 |
| 2023 | 2021                                 |
| 2024 | 2022                                 |

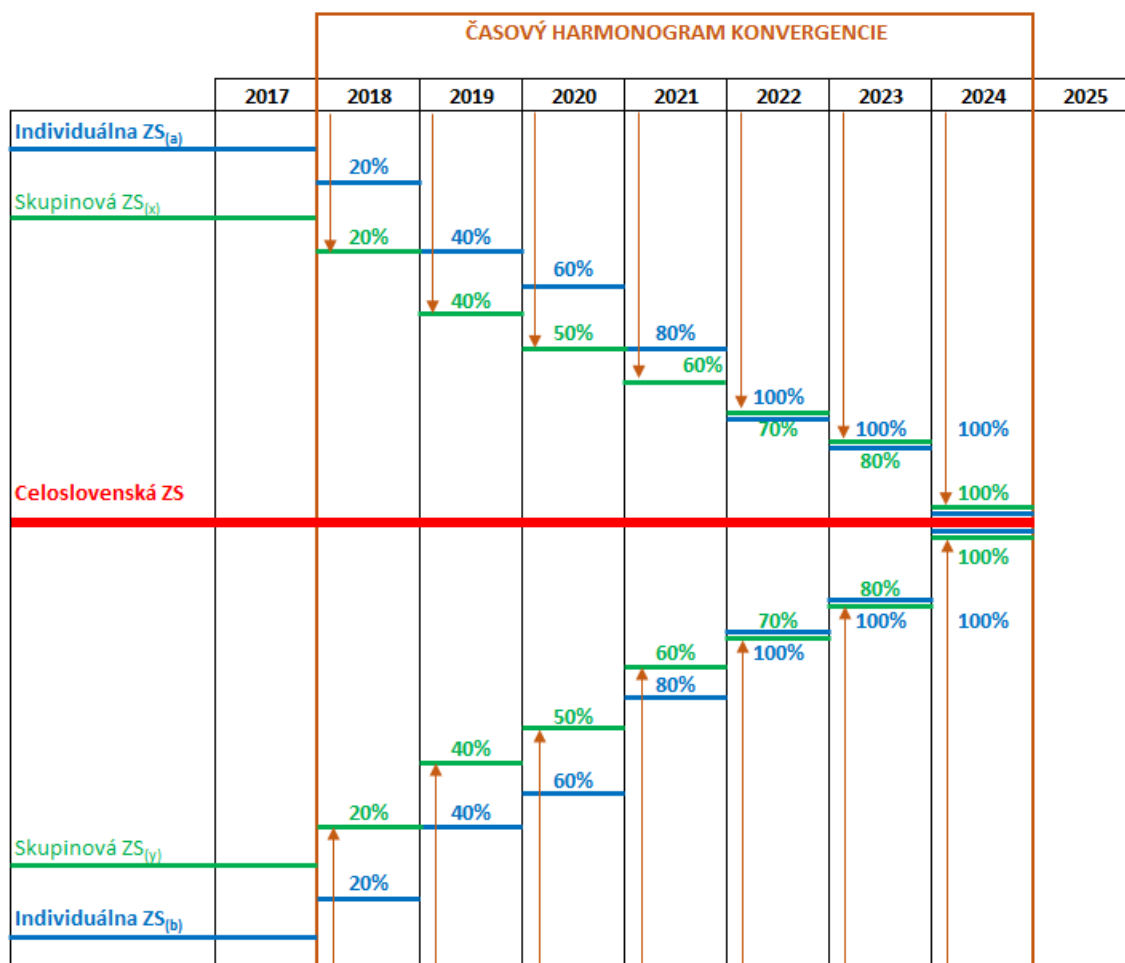
Algoritmus postupnej konvergenie sadzieb o 20% dosiahne, že pre rok 2022 budú všetky individuálne základné sadzby zjednotené na úroveň skupinových základných sadzieb, v roku 2024 dôjde k zjednoteniu základnej sadzby celom území SR. Od roku 2024 bude teda

## Metodika výpočtu a konvergenie základnej sadzby pre roky 2018 - 2024

možné pristúpiť k výpočtu ZS na základe nasledujúceho vzorca (vzorec pre celoslovenskú referenčnú základnú sadzbu):

$$RZS_{SR \text{ na nasledujúci rok}} = \frac{\sum \text{Disponibilné zdroje pre ÚZS pripadajúcu na DRG na nasledujúci rok}}{\sum \text{Efektívny Case-mix PUZS}}$$

Grafické zobrazenie časového harmonogramu postupnej konvergenie je znázornené na Obrázku č. 2.



Príloha č. 1: Zoznam PÚZS zaradených do systému financovania prostredníctvom DRG

| Názov PÚZS                                                               | IČO      |
|--------------------------------------------------------------------------|----------|
| NEMOCNICA S POLIKLINIKOU MYJAVA                                          | 00610721 |
| NEMOCNICA ZLATÉ MORAVCE, A.S.                                            | 50433946 |
| VŠEOBECNÁ NEMOCNICA S POLIKLINIKOU, N.O., VEĽKÝ KRTÍŠ                    | 31908977 |
| REGIONÁLNA NEMOCNICA SOBRANCE , N.O.                                     | 35582391 |
| NEMOCNIČNÁ A.S., MALACKY                                                 | 35865679 |
| NSP NOVÉ MESTO NAD VÁHOM, N.O.                                           | 36119369 |
| NEMOCNICA S POLIKLINIKOU V ILAVE, N.O.                                   | 36119385 |
| NEMOCNICA HANDLOVÁ - 2. SÚKROMNÁ NEMOCNICA, S.R.O.                       | 36339865 |
| NEMOCNICA BÁNOVCE - 3.SÚKROMNÁ NEMOCNICA, S.R.O.                         | 36348015 |
| HOSPITALE, S.R.O.                                                        | 36524921 |
| ŽELEZNIČNÉ ZDRAVOTNÍCTVO KOŠICE, S.R.O.                                  | 36582433 |
| PRO VITAE, N.O.                                                          | 37886428 |
| UNIVERZITNÁ NEMOCNICA - NEMOCNICA SVÄTÉHO MICHALA, A.S.                  | 44570783 |
| NEMOCNICA NA OKRAJI MESTA, N.O.                                          | 45736316 |
| NEMOCNICA S POLIKLINIKOU, N.O., KRÁĽOVSKÝ CHLMEC                         | 45737967 |
| NEMOCNICA S POLIKLINIKOU POVAŽSKÁ BYSTRICA                               | 00610411 |
| HORNOORAVSKÁ NEMOCNICA S POLIKLINIKOU TRSTENÁ                            | 00634891 |
| DOLNOORAVSKÁ NEMOCNICA S POLIKLINIKOU MUDR. L. NÁDAŠI JÉGÉHO DOLNÝ KUBÍN | 00634905 |
| KYSUCKÁ NEMOCNICA S POLIKLINIKOU ČADCA                                   | 17335469 |
| NSP PRIEVIDZA                                                            | 17335795 |
| LIPTOVSKÁ NEMOCNICA S POLIKLINIKOU MUDR. IVANA STODOLU LIPTOVSKÝ MIKULÁŠ | 17336163 |
| NEMOCNICA S POLIKLINIKOU BREZNO, N.O.                                    | 31908969 |
| SVET ZDRAVIA, A.S.                                                       | 35960884 |
| NEMOCNICA ALEXANDRA WINTERA N.O.                                         | 36084221 |
| NSP SV. JAKUBA, N.O., BARDEJOV                                           | 36167908 |
| NEMOCNICA KROMPACHY, SPOL.S R.O.                                         | 36182672 |
| NOVAPHARM, S.R.O.                                                        | 35768568 |

Metodika výpočtu a konvergence základnej sadzby pre roky 2018 - 2024

| Názov PÚZS                                                      | IČO      |
|-----------------------------------------------------------------|----------|
| NEMOCNICA SNINA, S.R.O.                                         | 36509108 |
| VŠEOBECNÁ NEMOCNICA S POLIKLINIKOU LEVOČA, A.S.                 | 36594849 |
| NEMOCNICA S POLIKLINIKOU SV. BARBORY ROŽŇAVA                    | 36597341 |
| NEMOCNICA S POLIKLINIKOU SPIŠSKÁ NOVÁ VES, A.S.                 | 36597350 |
| NSP TREBIŠOV, A.S.                                              | 36597376 |
| NEMOCNICA DR.VOJTECHA ALEXANDRA V KEŽMARKU, N.O.                | 37886436 |
| ĽUBOVNIANSKA NEMOCNICA, N.O.                                    | 37886851 |
| VŠEOBECNÁ NEMOCNICA S POLIKLINIKOU LUČENEC, N.O.                | 37954571 |
| NEMOCNICA KOMÁRNO, S.R.O.                                       | 50828371 |
| FAKULTNÁ NEMOCNICA S POLIKLINIKOU SKALICA, A.S.                 | 44444761 |
| NEMOCNICA S POLIKLINIKOU SV. LUKÁŠA GALANTA, A.S.               | 44452519 |
| NEMOCNICA S POLIKLINIKOU DUNAJSKÁ STREDA, A.S.                  | 44455356 |
| NEMOCNICA S POLIKLINIKOU ŠTEFANA KUKURU MICHALOVCE ,A.S.        | 44927380 |
| NEMOCNICA ZVOLEN, A. S.                                         | 45594929 |
| NEMOCNICA S POLIKLINIKOU, N.O., REVÚCA                          | 45736324 |
| VRANOVSKÁ NEMOCNICA, A.S.                                       | 47249021 |
| NEMOCNICA A.LEŇA HUMENNÉ, A.S.                                  | 47249048 |
| NEMOCNICA ARM. GENERÁLA L. SVOBODU SVIDNÍK, A.S.                | 47249099 |
| FAKULTNÁ NEMOCNICA TRNAVA                                       | 00610381 |
| FAKULTNÁ NEMOCNICA TRENČÍN                                      | 00610470 |
| FNSP J.A. REIMANA PREŠOV                                        | 00610577 |
| FAKULTNÁ NEMOCNICA S POLIKLINIKOU ŽILINA                        | 17335825 |
| FAKULTNÁ NEMOCNICA NITRA                                        | 17336007 |
| FAKULTNÁ NEMOCNICA S POLIKLINIKOU N.ZÁMKY                       | 17336112 |
| UNIVERZITNÁ NEMOCNICA S POLIKLINIKOU MILOSRDNÍ BRATIA, S.R.O.   | 31386563 |
| ÚSTREDNÁ VOJENSKÁ NEMOCNICA SNP RUŽOMBEROK - FAKULTNÁ NEMOCNICA | 31936415 |
| NEMOCNICA KOŠICE-ŠACA A.S. 1.SÚKR.NEMOCNICA                     | 36168165 |
| NEMOCNICA POPRAD, A.S.                                          | 36513458 |
| FNSP F.D.ROOSEVELTA BANSKÁ BYSTRICA                             | 00165549 |
| UNIVERZITNÁ NEMOCNICA MARTIN                                    | 00365327 |
| UNIVERZITNÁ NEMOCNICA L. PASTEURA KOŠICE                        | 00606707 |
| DETSKÁ FAKULTNÁ NEMOCNICA KOŠICE                                | 00606715 |
| NÁRODNÝ ÚSTAV DETSKÝCH CHORÔB                                   | 00607231 |

Metodika výpočtu a konvergenie základnej sadzby pre roky 2018 - 2024

| Názov PÚZS                                                                    | IČO      |
|-------------------------------------------------------------------------------|----------|
| DFNSP BANSKÁ BYSTRICA                                                         | 37957937 |
| NÁRODNÝ ÚSTAV SRDCOVÝCH A CIEVNYCH CHORÔB, A.S.                               | 35971126 |
| UNIVERZITNÁ NEMOCNICA BRATISLAVA                                              | 31813861 |
| VÝCHODOSLOVENSKÝ ÚSTAV SRDCOVÝCH A CIEVNYCH CHORÔB KOŠICE, A.S.               | 36601284 |
| STREDOSLOVENSKÝ ÚSTAV SRDCOVÝCH A CIEVNYCH CHORÔB A.S.                        | 36644331 |
| NÁRODNÝ ONKOLOGICKÝ ÚSTAV BRATISLAVA                                          | 00165336 |
| ONKOLOGICKÝ ÚSTAV SV.ALŽBETY BRATISLAVA                                       | 35681462 |
| VÝCHODOSLOVENSKÝ ONKOLOGICKÝ ÚSTAV, A.S.                                      | 36603350 |
| NÁRODNÝ ÚSTAV REUMATICKÝCH CHORÔB                                             | 00165271 |
| NÁRODNÝ ÚSTAV TUBERKULÓZY, PLŮCNÝCH CHORÔB A HRUDNÍKOVEJ CHIRURGIE VYŠNÉ HÁGY | 00227811 |
| NÁRODNÝ ENDOKRINOLOGICKÝ A DIABETOLOGICKÝ ÚSTAV N. O.                         | 37983687 |
| VYSOKOŠPEC.ODB. ÚSTAV GERIATRICKÝ SV. LUKÁŠA N.O.                             | 31256911 |
| INŠTITÚT NUKLEÁRNEJ A MOLEKULÁRNEJ MEDICÍNY                                   | 35562340 |
| CLINICA ORTOPEDICA, S.R.O.                                                    | 35873272 |
| ŠPECIALIZOVANÁ NEMOCNICA PRE ORTOPEDICKÚ PROTETIKU BRATISLAVA, N.O.           | 36077739 |
| ORL HUMENNÉ, S.R.O.                                                           | 36514969 |
| NZZ KARDIOCENTRUM NITRA SRO                                                   | 36562882 |
| OFTAL S. R. O.                                                                | 36626406 |
| GPN S.R.O.                                                                    | 36713422 |
| NÁRODNÝ ÚSTAV DETSKEJ TUBERKULÓZY A RESPIRAČNÝCH CHORÔB, N.O.                 | 37886479 |
| ŠPECIALIZOVANÁ NEMOCNICA SV.SVORADA, N.O                                      | 37971832 |
| MAMMACENTRUM SV. AGÁTY PROCARE, A.S.                                          | 45964173 |
| AGEL CLINIC, S.R.O.                                                           | 45725381 |
| CINRE, S.R.O.                                                                 | 51012138 |
| NEMOCNICA LEVICE, S.R.O.                                                      | 50861450 |
| SVET ZDRAVIA TOPOĽČANY, A.S.                                                  | 46458581 |



## **Príloha 2: Skupiny charakterovo podobných nemocníc a základné sadzby**

### Všeobecné nemocnice 1:

- všeobecné nemocnice poskytujúce ústavnú zdravotnú starostlivosť v základných odbornostiach ako vnútorné lekárstvo, pediatria, gynekológia, chirurgia, prípadne dlhodobu chorých
- komplexnosť poskytovanej zdravotnej starostlivosti, materiálno-technické vybavenie a personálne zabezpečenie predpokladá nižšiu medicínsko-ekonomickú náročnosť hospitalizačných prípadov

### Všeobecné nemocnice 2:

- všeobecné nemocnice poskytujúce ústavnú zdravotnú starostlivosť minimálne v základných odbornostiach a tiež v ďalších odbornostiach ako neonatológia, neurológia, ortopédia, úrazová chirurgia a pod.
- komplexnosť poskytovanej zdravotnej starostlivosti, materiálno-technické vybavenie a personálne zabezpečenie predpokladá vyššiu medicínsko-ekonomickú náročnosť hospitalizačných prípadov

### Všeobecné nemocnice 3:

- všeobecné nemocnice poskytujúce komplexnú ústavnú zdravotnú starostlivosť aj v špecializovaných odbornostiach, napr. plastická chirurgia, spondylochirurgia, a pod. na nadregionálnej úrovni
- komplexnosť poskytovanej zdravotnej starostlivosti, schopnosť riešiť zložité medicínske prípady a zodpovedajúce materiálno-technické vybavenie a personálne zabezpečenie predpokladá vysokú medicínsko-ekonomickú náročnosť hospitalizačných prípadov

### Všeobecné nemocnice 4:

- všeobecné nemocnice poskytujúce komplexnú ústavnú zdravotnú starostlivosť aj v úzko špecializovaných odbornostiach jedinečných v celoslovenskej alebo na nadregionálnej úrovni
- komplexnosť poskytovanej zdravotnej starostlivosti, schopnosť riešiť aj tie najzložitejšie medicínske prípady a zodpovedajúce materiálno-technické vybavenie a personálne zabezpečenie predpokladá vysokú medicínsko-ekonomickú náročnosť hospitalizačných prípadov

### Špecializované ústavy - ústavy srdcovo cievnych chorôb:

- špecializované ústavy pre liečbu kardiovaskulárnych chorôb vrátane úzko špecializovaných odborov v tejto oblasti
- komplexnosť poskytovanej špecializovanej zdravotnej starostlivosti, schopnosť riešiť aj tie najzložitejšie medicínske prípady a zodpovedajúce materiálno-technické vybavenie a personálne zabezpečenie predpokladá veľmi vysokú medicínsko-ekonomickú náročnosť hospitalizačných prípadov

### Špecializované ústavy - onkologické ústavy:

- špecializované ústavy pre liečbu onkologických chorôb vrátane úzko špecializovaných odborov v tejto oblasti

- komplexnosť poskytovanej špecializovanej zdravotnej starostlivosti, schopnosť riešiť aj tie najzložitejšie medicínske prípady a zodpovedajúce materiálno-technické vybavenie a personálne zabezpečenie predpokladá vysokú medicínsko-ekonomickú náročnosť hospitalizačných prípadov

Špecializovane zamerané zdravotnícke zariadenia:

- ústavné zdravotnícke zariadenia zamerané na liečbu chorôb vo vybraných odbornostiach
- rozdielnosť a jedinečnosť ústavných zdravotníckych zariadení, tomu primeraná schopnosť riešiť rozdielne náročné prípady a zodpovedajúce materiálno-technické vybavenie a personálne zabezpečenie môže znamenať významné rozdiely v medicínsko-ekonomickej náročnosti hospitalizačných prípadov jednotlivých ústavných zdravotníckych zariadení

Ostatné zariadenia

- rozdielnosť a jedinečnosť ústavných zdravotníckych zariadení, tomu primeraná schopnosť riešiť rozdielne náročné prípady a zodpovedajúce materiálno-technické vybavenie a personálne zabezpečenie môže znamenať významné rozdiely v medicínsko-ekonomickej náročnosti hospitalizačných prípadov jednotlivých ústavných zdravotníckych zariadení
- pre túto skupinu je vhodné „skupinovú základnú sadzbu“ nahradiť základnou sadzbou Všeobecných nemocníc 1.